

ARCHITECTURES

À Vivre

Le magazine de la maison contemporaine

NOUVELLE
FORMULE

#64

SALLES DE BAINS

12 pages pour
mieux choisir

DESIGN

Tendances tables

MODE D'EMPLOI

Une maison d'architecte
à 130 000 euros

RÉNOVER
MAISON EN PIERRE DANS
LE VALAIS SUISSE

CONSTRUIRE
GRANGE CONTEMPORAINE
EN PLEINE FORÊT

ESCAPADE À BILBAO

MAISONS
ÉCONOMES



Une maison du Valais suisse conjugue pierre vernaculaire et béton high-tech dans une réhabilitation forte en caractère. Une osmose de matières brutes conçue par Laurent Savioz, de l'agence Savioz-Fabrizzi Architectes, qui sublime l'aspect minéral du bâtiment posé au pied des parois rocheuses du Muveran.

Texte Marie-Anick Rantos | Photos Thomas Jantscher

REFUGE MINÉRAL



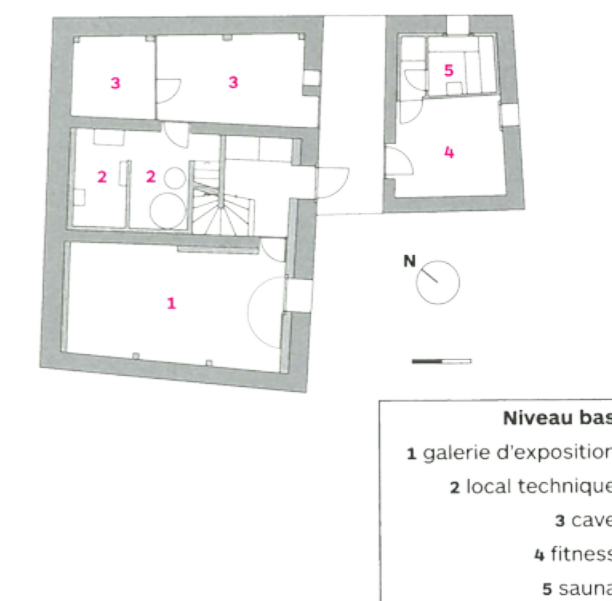
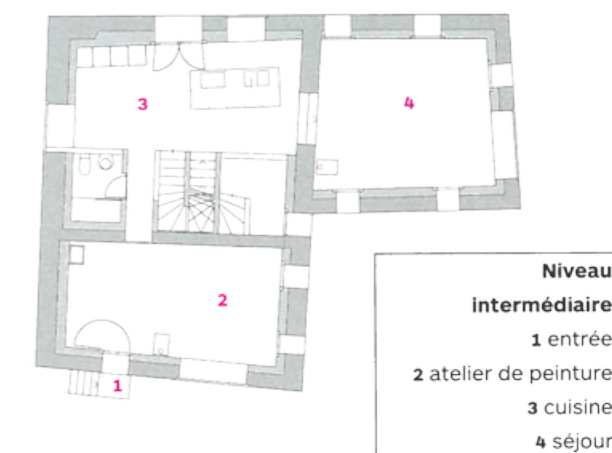
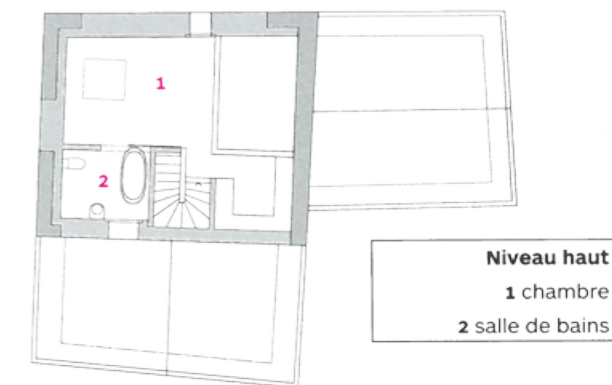
Faire corps avec la montagne

Les nouvelles ouvertures n'altèrent en rien la compacité des volumes, renforçant au contraire l'intégration du bâtiment dans le paysage, grâce à l'effet miroitant des vitres Silverstar®. Les pans monolithiques en béton coulé dans un coffrage à lames de bois verticales, et dont il garde les empreintes, évoquent la texture des anciennes parties en bois détériorées.

Josyane et Pierre passent régulièrement leurs vacances à Chamoson et comptent s'y installer à la retraite. La famille y possède un chalet traditionnel en bois, mitoyen d'un logis rural en pierre occupé par un vieux monsieur. Quand celui-ci décède et que sa demeure risque de se transformer en chambres d'hôtes, le couple décide de l'acquérir. Le bâtiment est composé de trois volumes juxtaposés sur différents niveaux. Josyane, artiste peintre-sculpteur, pourra y installer un atelier et une galerie d'exposition, et les époux disposer d'espaces de vie confortables, le chalet accueillant dorénavant la famille et les amis. Datant de 1814, la construction nécessite cependant de lourds travaux. Ils contactent alors Laurent Savioz, découvert dans la presse locale à l'occasion de la transformation d'un ancien mazot¹ de la région. D'un commun accord, la volumétrie extérieure ne sera pas modifiée, mais quelques percements devront apporter la lumière que les anciennes bâtisses sacrifiaient à la chaleur du logis. Après plusieurs refus de la commission des sites, très pointilleuse sur les ouvertures, le projet est finalement accepté.

Nouvel habillage

Josyane aime les matériaux bruts et simples. Surtout la pierre dont les tonalités grises habitent sa peinture. Elle souhaite retrouver ces éléments dans son environnement. « Conserver et renforcer l'aspect minéral de la maison, dans ce site impressionnant, paraissait alors évident », raconte l'architecte. D'où le choix d'un béton écologique et isolant, le Misapor, pour remplacer toutes les parties détériorées, ou recouvrir les vieux murs de pierre conservés.





Transversale

La cuisine est le pivot central de la maison, et l'un des rares endroits où l'uniformité des gris concède une place à la couleur. Quelques marches mènent au salon par une large ouverture dans l'ancien mur, mettant en relation visuelle l'ensemble du premier niveau.

Ses différents modes de coffrage et de rhabillage permettent de réaliser des textures variées, rappelant parfois aussi les anciennes façades en bois. Composé d'un agrégat de verre expansé, ce matériau forme à la fois une doublure thermique et une nouvelle structure porteuse, tout en consolidant l'existant. La toiture, initialement prévue en béton, reprend finalement la traditionnelle charpente en bois et couverture en ardoise, car la surcharge sur les fondations et le coût de la première option s'avèrent prohibitifs. Seules de nouvelles ouvertures et la suppression des avant-toits en bois modifient la forme initiale, renforçant le caractère rocaillieux du volume par ses arêtes vives et ses nuances grises.

Palette harmonieuse

L'intérieur ne déroge pas au caractère minéral de la maison. Seule la tonalité orange de quelques éléments, choisie par Josyane et son époux, contraste avec les gris de la pierre et du béton, unis dans un ensemble aux circulations très ouvertes, centrées sur la cuisine. Pour cela, les cloisons du bâtiment principal sont démontées, tandis que les murs en pierre séparant les

trois volumes restent les témoins du vieux logis. Les pièces de vie et la galerie d'exposition sont organisées sur trois niveaux. Mais la liberté spatiale et sensorielle est telle – dénivelés, aspérités, luminosités – que cet agencement n'efface pas l'impression d'un espace unique. Le béton présente un aspect plus ou moins homogène selon les parois, parfois aussi lisse que la chape cirée qui recouvre les sols. Les petites ouvertures canalisent les rais de lumière tandis que les grandes, fixes et posées au nu extérieur, limitent leur impact sur le volume du bâtiment et illuminent les pièces principales, tout en offrant un large espace utilisable dans l'épaisseur du mur. Une atmosphère chaleureuse, renforcée par un confort thermique très étudié, inonde ainsi le logis. Avec deux poêles à bois en pierre ollaire et le gaz complétant les capteurs solaires qui assurent 35 % de la production annuelle de chaleur, une ventilation contrôlée et un revêtement de façade hydrofuge laissant respirer la construction, la maison respecte le label Minergie², objectif affiché dès la conception. Et au final, le plaisir d'habiter ce refuge minéral a transformé plus tôt que prévu un lieu de vacances en résidence principale! ▀



Case départ

Depuis la cuisine, le regard porte jusqu'à la toiture. L'escalier dessert, au rez-de-chaussée, la galerie et la cave, au second la chambre et la salle de bains, tandis qu'un bref couloir mène à l'atelier de l'artiste. Les différentes textures du béton – brut, adouci au mortier de rhabillage ou ciré – accrochent ou diffusent la lumière à tous les niveaux.

¹ Un mazot est un petit bâtiment rural traditionnel du Valais suisse, généralement construit en bois (mazeau en Haute-Savoie)

² Le label Minergie est le standard suisse de construction BBC. Il certifie des bâtiments neufs ou rénovés à très faible consommation d'énergie (inférieure à 38 kWh/m²/an en neuf et 60 kWh/m²/an en rénovation).



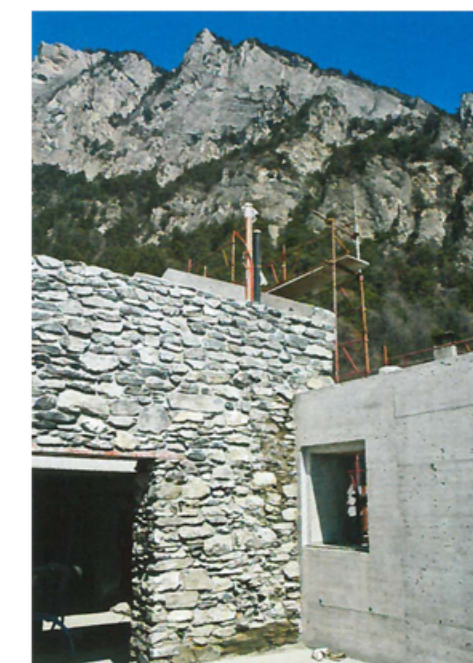
Cocon

Un dispositif de planches lasurées en gris au plafond, des murs satinés, une grande baie avec vue sur le jardin, et plus loin, la vallée plantée de vignes, donnent au séjour une plénitude que les petites ouvertures d'origine n'auraient pas su offrir.



Observatoire

La chambre dispose d'une fenêtre de toit, les chutes de pierre interdisant les ouvertures sur la façade nord. L'occasion d'observer les falaises depuis son lit! Des parois coulissantes en verre sablé séparent la salle de bains de la chambre. Dans l'homogénéité minérale et grise, un meuble de rangement reprend la couleur utilisée dans la cuisine.



Un chantier difficile

La conception ancienne des bâtiments d'origine a révélé quelques surprises lors de leur évidage (absence de fondations, présence de paille, etc.). Les façades en pierre sont conservées et renforcées avec du béton isolant à l'intérieur. Ce doublage, à base de

verre expansé – produit à partir de verre de recyclage mélangé et finement broyé en un granulats brut, puis aggloméré et expansé au four à 950°C – constitue la nouvelle structure porteuse et permet de consolider les anciens murs en pierre tout en assurant l'isolation thermique.

FICHE TECHNIQUE

architectes Savioz-Fabrizzi Architectes
ingénieurs Civils Alpatec SA
ingénieurs thermiciens Technoservice SA
localisation Chamoson, Valais Suisse
année de réalisation 2005
études 2003
travaux 2004-2005
surfaces 318m² (terrain) / 172m² (maison)

coût des travaux non communiqué
matériaux utilisés béton isolant à base de verre recyclé expansé Misapor (façades, murs) / béton et chappe de ciment (sol) / pierre naturelle (murs) / revêtement hydrofuge antipluviol Mapei® (façades) / mortier de rhabillage Barrafill PCI (murs en béton) / bois (charpente) / ardoise (toiture) / verre isolant Silverstar® (fenêtres)

dispositifs énergétiques capteurs solaires thermiques (35% des besoins annuels en chauffage et eau chaude sanitaire) / chauffage au sol gaz / poêles à bois en pierre ollaire (Attika) / VMC double flux

Voir carnet d'adresses page 164