

Habiter

Supplément printemps 2010

Spécial rénovation

Découvrir

Une maison vigneronne transformée en un petit joyau.

Restaurer

Notre pas à pas pour donner une nouvelle vie à vos vieux meubles.

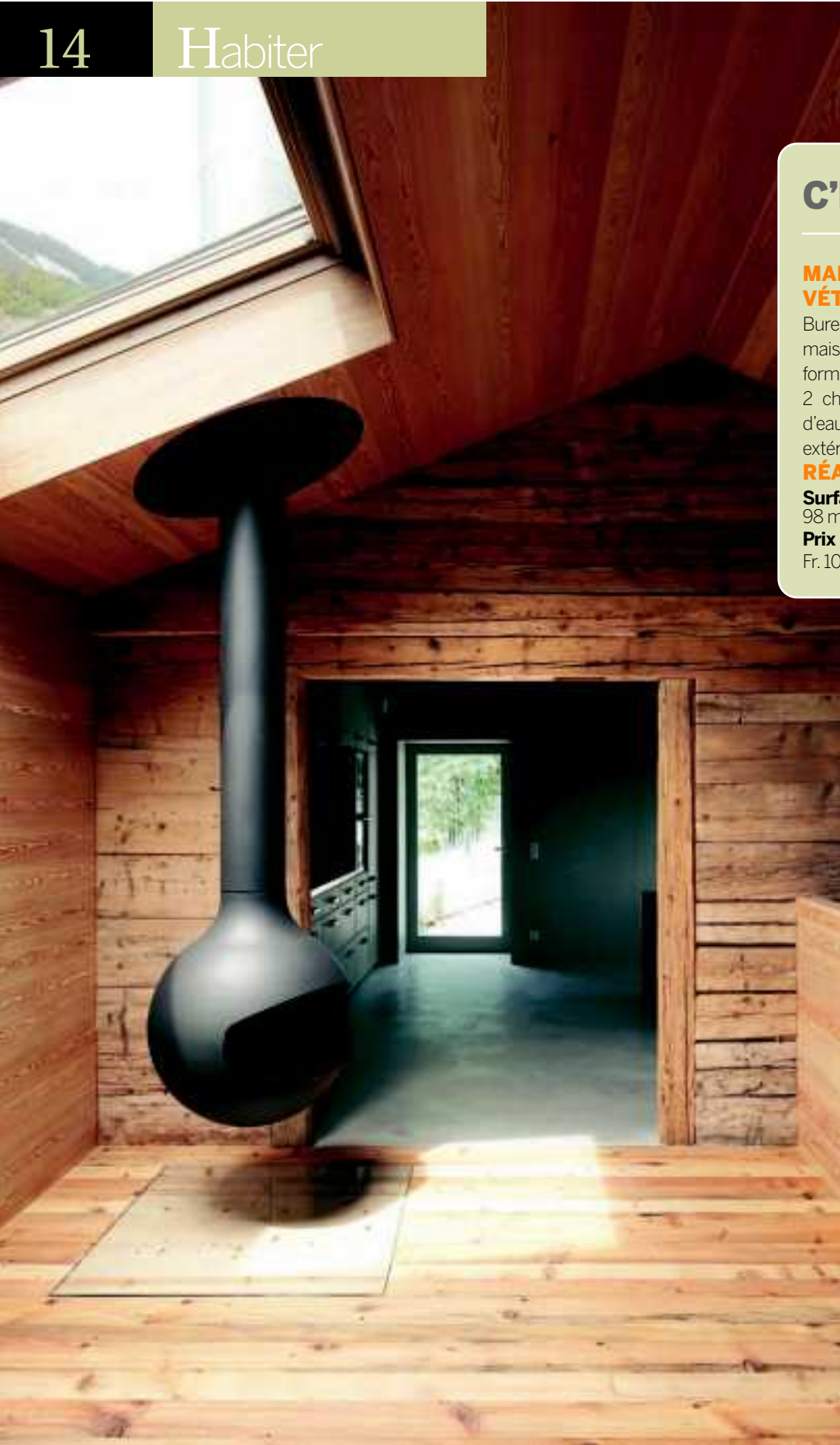
Un joyau dans les vignes



La maison avant les travaux: cette bâtisse datait de 1857. DR



Une ancienne maison vigneronne
s'est refait une modernité.
Visite dans le vignoble de Balavaud
avec les architectes Savioz Fabrizzi.



C'EST QUOI?

MAISON GERMANIER, VÉTROZ

Bureau d'architectes Savioz Fabrizzi, maison vigneronne rénovée et transformée en maison d'habitation avec 2 chambres à coucher, une salle d'eau, salon, salle à manger. Terrasse extérieure.

RÉALISATION 2009

Surface habitable brute
98 m²

Prix de la rénovation au m³
Fr. 1000.-/m³



Pour moderniser cette maison vigneronne et lui donner une allure contemporaine, les architectes ont simplifié les volumes et la circulation entre les pièces, ouvert des baies pour laisser entrer la lumière à flot. La cheminée en acier accentue ce parti pris. THOMAS JANTSCHER

● VÉRONIQUE RIBORDY

C'est une maison vigneronne, incrustée dans le vignoble de Balavaud depuis cent cinquante ans. Une pépite brute devenue joyau dans les mains de son propriétaire et du bureau d'architectes Savioz Fabrizzi. De la route cantonale, l'automobiliste attentif peut entrevoir ce petit bâtiment aux lignes inhabituellement fermes et sobres, barrées de grandes ouvertures rectangulaires. Les architectes ont repris une formule déjà testée pour la maison Roduit à Chamoson, nommée à la Distinction romande d'architecture en 2006. C'est après avoir vu cette transformation que Frédéric Germanier s'est adressé à eux pour moderniser sa maison vigneronne et lui donner une allure contemporaine. Ses désirs étaient clairs: conserver le volume initial et réussir une intégration dans le paysage. Cette maison toute simple, avec son soubassement de pierre encastré dans la pente et sa pièce d'habitation en madrier, est devenue une confortable résidence de 100 mètres carrés habitables. Les parties en pierre et en bois ont été respectées. L'aspect contemporain est traduit par la simplicité du traitement des surfaces et par ces ouvertures très caractéristiques, sans aucune fioriture, soulignées par les verres posés à fleur de la façade. Les architectes se sont attachés à «mettre en valeur le bâtiment existant», tout en épurant les lignes. ►►



Des panneaux en aggloméré de ciment habillent cette cuisine, dessinée sur mesure. THOMAS JANTSCHER

PUBLICITÉ

Vous chauffer, vous émerveiller !

Pour tous les goûts et toutes les couleurs

A chaque commande, un STARFEU offert!



500 m² d'exposition, 180 modèles exposés



Mosoni-Vuissoz
Magie du feu sa.

Z.I. le Chablé
Rue du Moulin 19
39777 GRANGES (Sierre)
Tél. 027 459 22 44 - Fax 027 458 16 13

www.magiedufeu.ch

SYSTÈME DE CHAUFFAGE PAR PLINTHES

BEST BOARD.CH

Importateur officiel Suisse Romande

11, rue de l'Avenir - 1950 SION
Info@bitz-dominique.ch
Tél. +41 (0)27 329 09 60
Mobile +41 (0)79 629 14 04



- Economie d'énergie
- Economie d'argent
- Hydraulique ou électrique
- Sain



1 thermostat par pièce. Température constante grâce à son système de CHALEUR RAYONNANTE



Éléments de radiateurs

Visitez dès maintenant notre site internet pour plus d'informations!

www.bestboard.ch

Vous offre une technique de chauffage d'AVENIR et d'excellente QUALITÉ!



Le travail a commencé sur le volume extérieur, en supprimant les avant-toits à l'arrière et en soulignant les lignes de crête d'une bande de zinc. Cette solution induit un écoulement des eaux dans l'épaisseur du mur.

FAIRE CHANTER LES MATÉRIAUX

A l'intérieur, l'ancienne place de stockage du vin, enterrée sous le vignoble, a été dévolue à la partie technique. Au niveau intermédiaire ont pris place deux chambres et une salle de bains. Les ouvertures créent des échappées sur le paysage. A l'étage, une cuisine ouverte sur la salle à manger occupe la partie en pierre, tandis que le séjour a pris place dans l'ancienne partie en bois, complètement doublée. Chaque espace a son caractère propre, marqué par le passage de la pierre au bois. Le choix a été fait de mettre en valeur les structures des matériaux. En façades, les pierres ont été complètement dégagées de leur crépi d'origine. Un traitement hydrofuge augmente l'imperméabilité. Toute l'isolation a été concentrée à l'intérieur. Deux matériaux dominent, le mélèze dans les parties boisées et des pan-

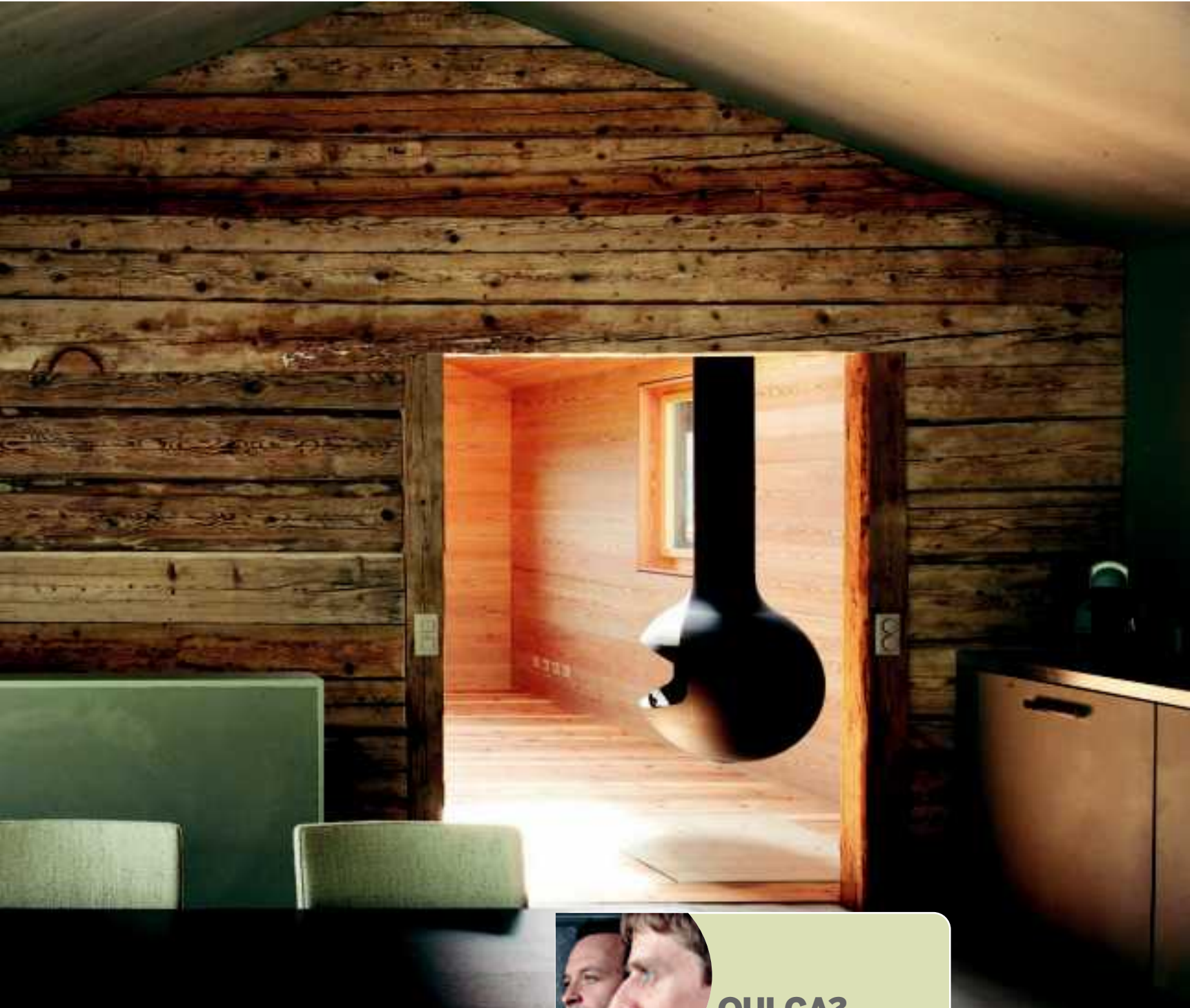
neaux en aggloméré de ciment pour la cuisine, réalisée sur mesure, et les chambres. Les salles d'eau ont reçu un décor de mosaïques en grès cérame, dans une couleur chaude et foncée qui s'accorde avec le reste de la maison.

Tout naturellement, l'isolation intérieure et les vitrages posés à fleur de façades conduisent à la création de profondes fenêtres-niches. De ce jeu de pleins et de vides, les espaces acquièrent une qualité sculpturale. La lumière entre sans entraves et joue avec le fini lisse et doux des matériaux.

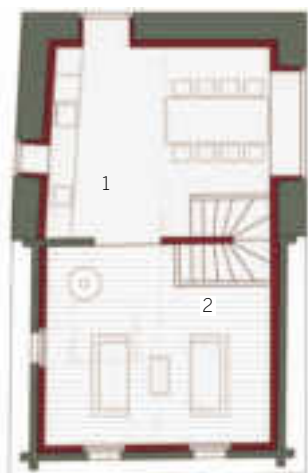
RESPECT ET MODERNITÉ

On aime particulièrement l'atmosphère du séjour et de la cuisine-salle à manger, avec sa sortie en terrasse dans le vignoble de Balavaud, un espace de plein air magnifique qui s'adapte aux tracés des murs de pierre sèche et s'intègre parfaitement dans le paysage. A l'intérieur, les architectes ont supprimé les cloisons et imaginé deux espaces carrés.





A l'étage, la cuisine ouverte sur la salle à manger occupe la partie en pierre, tandis que le séjour a pris place dans l'ancienne partie en bois, complètement doublée à l'intérieur. THOMAS JANTSCHER



ÉTAGE
1 cuisine
2 séjour



QUI ÇA?

● **Architectes:** Savioz Fabrizio
Claude Fabrizio (* 1975) et Laurent Savioz (* 1976), tous deux diplômés en architecture de la HES Fribourg, ont créé leur association en 2004. Ils ont collaboré avec François Meyer pour la maison Germanier.

- **Quelques réalisations dans l'espace public:**
- Couverture du site archéologique de Saint-Maurice
 - Transformation de l'Hôtel de la Poste de Sierre.
 - Premier prix du concours pour la cabane Tracuit, Zinal. Réalisation pour 2012.



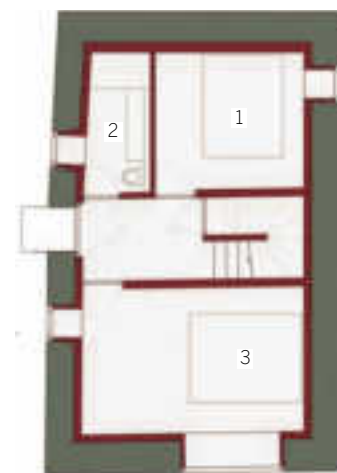
Au séjour, le plancher d'origine, en pin, a pu être conservé après ponçage. Simplement huilé, il se marie aux parois de mélèze. La pièce a conservé ses deux ouvertures d'origine, caractéristiques de l'architecture de bois en Valais. Pour augmenter l'apport de lumière, une grande ouverture rectangulaire a été percée dans le toit: «*Nous voulions respecter le patrimoine architectural, tout en démontrant qu'il peut être habité selon les critères actuels*», soulignent les architectes. Le soubassement de pierre a reçu un traitement différent. Là, une grande ouverture a été percée pour éclairer la chambre au sud, sans altérer l'impression massive du socle.

Il fallait bien sûr penser économie d'énergie, et penser confort. Le choix s'est porté sur une pompe à chaleur à air, un chauffage au sol complété par une cheminée à bois. La cheminée en acier, suspendue dans l'espace, est devenue la pièce maîtresse du séjour.

Une transformation entraîne, d'après les intervenants, un surcoût de 15% par rapport à une construction neuve. En tenant compte des travaux de démolition, le coût avoisine les 1000 francs au m².

Le respect de la structure et des matériaux, la conservation des volumes extérieurs, le choix du sur-mesure constituent autant de contraintes. Les architectes en font leur miel: «*On essaie de récupérer le maximum de substance; cela amène des complications, mais aussi de bonnes surprises.*»

Les salles d'eau ont reçu un décor de mosaïque de grès cérame qui souligne la sobriété des volumes. THOMAS JANTSCHER



REZ-DE-CHAUSSÉE
1 chambre
2 salle de bains
3 chambre



A l'arrière, une sortie a été aménagée dans le vignoble de Balavaud. Cet espace de plein air s'adapte aux tracés des murs de pierre sèche et s'intègre au paysage. THOMAS JANTSCHER